



Notice of Race, rev 6.

# DANMARK RUNDT SINGLEHAND 2019

**Baggrund:** I 2016 og 2017 gennemførte en eksklusiv gruppe af sejlere de 2 første udgaver af Danmark Rundt Singlehand, nu udfordrer vi dig til 2019 versionen af **Den ultimative udfordring i de indre Danske farvande:**

## *Danmark Rundt Singlehand - inshore.*

En gentleman kapsejlad/cruising sejlad i sødygtige kølbåde Danmark rundt med start og mål i Assens.

Sejladsen afvikles med start den 28. og 29. juni 2019 over 6 etaper med individuel start 8 timer efter målgang efter hvert stop.



Sømandsskab og sikkerhed er i højsædet.



## Arrangør

Skandinavisk Singlehandsejler Forening i tæt samarbejde med Assens Sejlklub.

## Hvordan tilmelder jeg mig?

Danmark Rundt Singlehand Inshore (DRSI) er en stor udfordring for alle sejlere. Ønsker du at tage denne ultimative udfordring skal du udfylde en ansøgning som du finder på [www.danmarkrundtsinglehand.dk](http://www.danmarkrundtsinglehand.dk)

Opfylder du og din båd alle de formelle krav til deltagelse vil din tilmelding blive accepteret.

Deltagerantallet er begrænset til 50 deltagere.

## Vigtige datoer

15. januar 2019	Tilmeldingen åbner
<b>15. februar</b>	Sidste frist for tilmelding
18. februar	Du får en bekræftelse af din tilmelding
20. februar	Betalingsfrist
23. februar Kl. 17:00	Planlægningsmøde i Fredericia under Boatshow
27. juni kl. 18:00	Båd & Skipper check-in deadline i Assens
28. juni kl. 20:00	Start på cruising klassen Danmark Rundt Singlehand
29. juni	Kapsejladstart på Danmark Rundt Singlehand

## Kapsejladregler

DRSI sejles både som kapsejlad og som cruising sejlad.

For både kapsejlad og cruising sejlad sejles der de internationale søvejsregler, der føres yachtflag.

Til kapsejlad anvendes DH i seneste version (2019) som målerregel, gyldigt DH målebrev skal forevises inden start. Se [www.websejler.dk](http://www.websejler.dk) og <http://sejlsport.dk/kapsejlad/regler/dh-reglen>

For brud på reglerne kan der tildeles straf tid som alternativ til diskvalifikation. Tidsstraf kan blive tildelt administrativt uden protestafhøring.

Hvis en båd under sejlad - efter sejladslædelsens opfattelse - groft tilsidesætter sejladreglerne og/eller godt sømandskab, kan

sejladsledelsen suverænt beslutte at meddele at en båd/skipper omgående udgår af sejladsen og ikke kan sejle videre som deltager. Der kan ikke protesteres over en sådan afgørelse og den medfører ikke kompensation af nogen art.

## Rute

Ruten er inddelt i 6 etaper med en samlet distance på 646 nm

Der er som udgangspunkt frit rutevalg på den enkelte etape, bortset fra de angivne undtagelser i dette dokument og i sejladsinstruktionerne.

### Bagbord Rundt:

1. Etape:	Assens - Gedser	92nm
2. Etape:	Gedser - Nexø	118nm
3. Etape:	Nexø - Rungsted	135nm
4. Etape:	Rungsted - Skagen	129nm
5. Etape:	Skagen - Bønnerup	71nm
6. Etape:	Bønnerup - Assens	101nm

### Styrbord rundt:

1. Etape:	Assens - Bønnerup	101nm
2. Etape:	Bønnerup - Skagen	71nm
3. Etape:	Skagen - Rungsted	129nm
4. Etape:	Rungsted - Nexø	135nm
5. Etape:	Nexø - Gedser	118nm
6. Etape:	Gedser - Assens	92nm

På 4./3. Etape skal Anholt og Hirseholmene passeres øst om.

På 5./2. Etape skal Hirseholmene passeres øst om.

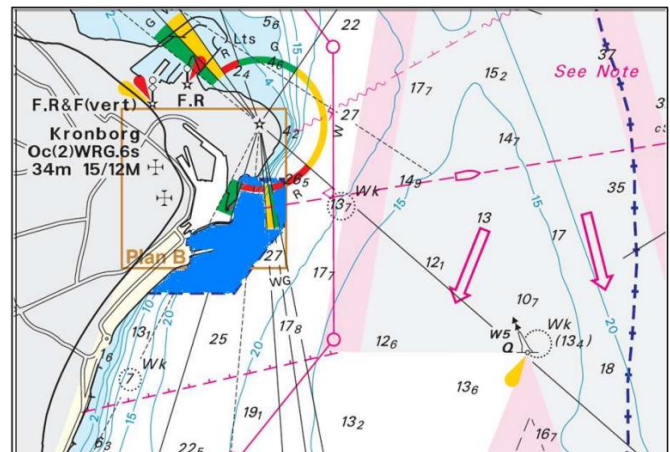
På 3./4. Etape skal Christianø rundes, således man passerer øst om øen. Falsterbo TSS passeres i kysttrafikzonen nord og øst for TSS'en.

Senest 2 timer før første start bliver omsejlingsretningen bekendtgjort.

Vi må ikke være til gene for erhvervstrafikken, især ikke i trafiksepareringszoner. Sejlad i trafiksepareringszoner er som udgangspunkt ikke tilladt med mindre det sker med henblik på passage.

Enhver passage af en trafiksepareringszone skal foregå i henhold til Regel 10 i de internationale søvejsregler (COLREG).

Bemærk at der omkring færgen i Helsingør er oprettet et område, hvor sejlads med fritidsfartøje er forbudt på grund af den intensive færgetrafik



Forbudsområdet ved Helsingør Havn markeret med blåt

Sejladskomiteen kan på baggrund af konkrete AIS-data eller i mangel heraf tildele straf for

overtrædelse af regler for besejling af trafiksepareringszoner. Hvis det skønnes, at AIS-transponderen er blevet deaktiveret eller at tracking på anden vis er forhindret eller de-aktiveret, er sejleren pligtig til at fremlægge GPS-data plot som dokumenterer, at der er sejlet korrekt.

Bemærk at sejlads i vindmølleparker er forbudt til Danmark Rundt Singlehand Inshore (Reglerne om sejlads i vindmølleparker er forskellige i Danmark, Tyskland og Sverige).

NB: I tilfælde af ekstremt stille vejr, hvor det vurderes at deltagerne ikke har en chance for at gennemføre sejladsen inden for tidsfristen, har sejladsledelsen mulighed for at afkorte banen ved at fjerne Skagen og/eller Nexø (og Christiansø) fra ruten.

Sådanne ændringer kan foretages helt frem til tidspunktet umiddelbart inden den første båd har passeret Anholt hhv. er startet fra Gedser.

Baneændringer kommunikerer til skipper og shore crew via SMS.

## Bådklasser

Kapsejladsen er åben for kølbåde med et DH GPH handicap mellem 700 og 500 sekunder per sømil.

Det forventes at sejladsen inddeles i disse tre klasser

Slow: GPH mellem 700 og 600

Medium: GPH mellem 600,1 og 550

Fast: GPH mellem 550,1 og 500



Cruising sejladser er åben for sødygtige kølbåde mellem 24 og 50 fod, der er ikke krav om målebrev.

Der skal være minimum 3 deltagere pr. start.

## Sikkerhedscheck

Fredag d. 28. juni er reserveret til sikkerhedscheck og test af udstyr.

I løbet af dagen skal du være forberedt på at blandt andet følgende udstyr vil blive checket:

- Redningsvest, det foregår ved at vi hopper i havnen alle sammen!
- Der vil være en instruktion i pakning af redningsvest og montering af AIS MOB / PLB.
- Sikkerhedsudstyr som krævet i denne Notice of Race.
- Test af AIS signalstyrke fra station placeret ca. 5 nm fra Assens
- Radiocheck på fastmonteret VHF fra station placeret ca. 5 nm fra Assens.
- Radiocheck på håndholdt VHF fra station placeret ca. 1 nm fra Assens.
- Der vil desuden være informationsmøde hvor sikkerhedsprocedurer og brug af satellit trackeren vil blive gennemgået og meget andet.

## Starttider

### 1. etape:

Alle deltagere skal være klar til start d. 28. juni 2019 kl. 20:00.

Vi forventer at starte på nedenstående tidspunkter, tidspunktet for de enkelte starter kan ændres indtil 1 time før første start.

Cruising (alle): Start d. 28. juni 2018 kl. 20:00

Kapsejlads (alle klasser): Start d. 29. juni 2018 kl. 12:00

### Etape 2-6

Efterfølgende starttider ligger 8 timer efter deltagerens individuelle målgang. Transport fra mål til havn og fra havn til start indgår i de 8 timer.

## Nødhavn

Deltagere opfordres til at søge havn i tilfælde af dårligt vejr, defekt på båden eller udmattelse.



Hvis du beslutter dig for at søge nødhavn skal du informere sejladsledelsen via SMS, helst så tidligt som muligt og inden du anduver havnen, med information om årsagen og om du har brug for assistance.

Det er vigtigt at du under dit ophold i nødhavn løbende holder sejladsledelsen informeret om status og dine hensigter.

Såfremt opholdet i nødhavn overstiger 24 timer har sejladsledelsen muligheden for at lade deltageren udgå af sejladsen.

## Udgå af sejladsen

Deltagere der udgår af kapsejladsen skal snarest muligt melde dette til løbsledelsen. Opmærksomheden henledes særligt på at sejladsledelsen holder øje med din tracker, og pludselige unaturlige kursændringer vil antyde et sikkerhedsproblem ombord.

## Målgang og afslutning

Der er ingen tidsfrister for ankomst på den enkelte etape eller for sejladsen, men du skal være i mål søndag d. 7. juli kl. 18:00 for at blive medtaget i resultatlisten.

Sejladsen afsluttes søndag d. 7. juli kl. 20:00 - hvor der holdes en afslutningsfest.

## Scoring & Præmier

Præmietiden udregnes for hver etape for alle deltagere, uden start/løbsinddeling, således der kun er 1 vinder per etape.

Etapevinderen tildeles 1 point, nr. 2 på etapen tildeles 2 point og fremdeles.

Såfremt en deltager ikke gennemfører en etape tildeles maksimumpoint plus 1, beregnet efter antal startende både på 1. etape.

Resultatlisten vises både som en liste for alle deltagere og opdelt i klasserne.

Alle etaper skal dog gennemføres for at deltageren kan betegnes som at have gennemført Danmark Rundt Singlehand Inshore og dermed komme i betragtning til vandrepræmierne.

Der er 8 vandrepræmier, som alle er evigt vandrede:

Til første båd efter sejltid overalt.

Til den båd med samlet set færreste point overalt.



Til første båd efter sejltid i hver klasse.

Til den båd med samlet set færreste point i hver start.

Deltagerne i Cruising klassen er med i kampen om vandrepræmien til første båd efter sejltid overalt.

## Logbog

Skipper skal føre logbog undervejs. Der henstilles til, at der i videst muligt omfang noteres ændringer af sejlvalg, vejr-situation, rutevalg, passage af særlige rutepunkter i skibets logbog.

Derudover skal logbog føres ved brug af motor. Se afsnit herom.

## Tracking

Deltagere trackes via en satellit tracker.

Der benyttes en Garmin inReach Mini (som benytter Iridium satellitterne), men alle modeller i inReach serien kan benyttes.

## Brug af motor

Motor må bruges til:

- Opladning af batterier (her skal skruen være koblet fra).
- Transport til startmærke eller linje
- Anduvning af havn efter passage af målmærke eller linjen
- Anduvning af havne som ikke er målhavn højst 1 nm fra havneindløbet.
- Manøvrering ved opankring under en etape
- At komme af en grund.  
Her SKAL deltageren efterfølgende informere sejladsledelsen.
- Imødegåelse af farlige situationer.
- Enhver deltagelse i eftersøgning og søredningsaktiviteter

Enhver brug af motor skal indføres i logbog.

## Nødprocedurer

Sejladsledelsen har ret til at suspendere kapsejladsen og beordre alle både til omgående at søge nærmeste havn, til at ændre rute og anduvningshavne også efter starten er gået.

Skipperne skal aktivt deltage i enhver redningsaktion, som de enten selv observerer eller bliver opfordret til at deltage i. Godtgørelse kan gives.

Deltagerne vil blive informeret via VHF, telefon, SMS og via dit shore crew.

## Sikkerhed er vigtigt

Danmark Rundt Singlehand er en voldsom udfordring for sejleren og sejlerens udstyr.

Båden skal holde til 650-700 sømil - og det skal du også. Derfor vil der være en række obligatoriske sikkerhedskrav og omhyggelig forberedelse er helt nødvendig.

Bådens stand og funktionalitet skal være i orden. Skipperen underskriver en erklæring på, at båden er i god stand, at den vil være i stand til at gennemføre sejladsen og at bådens stand opfylder de minimumskriterier som er opstillet af arrangørerne.

Rammes båden af skader eller hændelser undervejs som medfører at sikkerhedskravene ikke længere er opfyldte, skal den pågældende problemstilling være løst inden næste etape må startes. Er en deltager forhindret i at starte til ordinær tid, meddeles dette til kapsejladsledelsen eller dennes repræsentant på det pågældende pit-stop.

## Krav til båden

Båden skal være udrustet med følgende:

- Driftsklar motor. Indenbords motor accepteres og monteret driftsklar påhængsmotor kan individuelt godkendes.
- Båden skal have selvlæsende cockpit
- Fastmonteret søgelænder min. 300 mm over dæk
- Fastgørelsespunkter for tilkobling af livliner i cockpit som tillader fri bevægelse i hele cockpittet. Jacklines godkendes som fastgørelsespunkt.
- Fastmonterede navigationslanterner. Reglementerede side- og agterlanterner skal føres fra kl. 21:50 til kl.04:30, samt i tilfælde af nedsat sigtbarhed.



- Fastmonteret manuel lænse pumpe der skal kunne betjenes fra cockpittet.
- Autopilot eller selvstyrer passende til bådens displacement.
- Jacklines (livlinestroppe) monteret i styrbord og bagbord side i hele bådens længde, således at den kombineret med tilkøbt sikkerhedslinje muliggør at alle områder af båden kan nås. Jacklines skal være monterede under hele sejladsen og skal anvendes når skipper er på dæk.

### Fald og skøder

Alle fald og skøder skal kunne betjenes fra cockpittet.

Arrangøren kan give de individuelle både dispensation for enkelte fald, hvis det skønnes at være forsvarligt.

### Stabilitet

Både, hvis SV-tal er over 70, skal have deres stabilitet testet ved ekstra beregning og eventuelt et krængningsforsøg.

SV-tallet ses på bådens målebrev og kan også findes på [www.websejler.dk](http://www.websejler.dk)

## Kommunikation og navigation.

Følgende skal være ombord:

- Fastmonteret VHF-radio med DSC.
- AIS-transponder - med antenne monteret ved mastetoppen eller minimum 4 meter over vandlinjen. Transponder installationen skal være af høj kvalitet og have en sendestyrke med en rækkevidde på minimum 5nm
- Håndholdt vandtæt VHF.
- Vandtæt mobiltelefon eller i vandtæt etui.
- Elektronisk navigationsudstyr (GPS/Søkortplotter) eller søkort.
- Papir-søkort for hele ruten, minimum som oversejlingskort (1:300.000 eller lavere - eksempelvis kort 100, 103, 104 og 188)-
- Fastmonteret magnetkompas.

VHF og AIS skal være registreret, funktionsdygtig og programmeret med bådens MMSI-nummer. VHF og AIS skal være tændt under hele sejladsen.

## Rednings- og sikkerhedsudstyr

Følgende skal være ombord og funktionsdygtigt:

- Nødkniv monteret i cockpit eller på dæk (skal kunne nås fra cockpittet). Personlig kniv ud over nødkniven skal forefindes ombord.
- Lækagestoppere: Minimum 2 stk. i relevant størrelse (Sta-plug fra Forespar anbefales)
- Brandslukker med minimum 2kg slukningsmateriale skal kunne nås fra styrepositionen (kistebænk e.l.)
- Solid pøs med snor monteret
- Redningskrans samt 30 meter kasteline
- Radarreflektor
- Signalthorn / Kompressor
- Ankergrej bestående af anker, kæde, blytov og/eller ankerline dimensioneret efter bådens displacement
- Drivanker dimensioneret efter bådens displacement
- Kraftig stavlygte (+ 2 sæt ekstra batterier)
- Vandtæt håndholdt projektør eller søgelampe på mindst 300 lumen
- Nødlanterner til backup for de fastmonterede, alternativt 2 sæt fastmonterede lanterner.
- Marinekikkert
- Redningsstige eller badelejder
- Wiresaks eller nedstryger med HSS klinge med let adgang.
- Nødraketter: 2 røde håndblus, 2 røde faldskærmsraketter, 1 hvidt håndblus.
- Førstehjælpskasse eller tilsvarende som muliggør behandling af blødning, forbrænding, forstuvning, brækkede fingerknogler og småskrammer. Mængden skal række til behandling af flere personer end blot dig selv
- Alutæppe

### Personligt redningsudstyr:

2 Redningsveste 150 kN forberedt med livline og lys (beskyttelseshætte anbefales), vestene skal være forsynet med en AIS MOB eller PLB.



Redningsvesten skal anvendes på ethvert tidspunkt sejleren befinder sig på dæk eller i cockpit.

Hvis selvoppustelig redningsvest benyttes, skal der være et repair kit til vesten ombord.

2 stk. livliner. Livlinen skal have 2 stropper, kort og lang. Den skal være af godkendt type og må være ikke ældre end 5 år.

Livline anvendes på ethvert tidspunkt sejleren befinder sig på dæk.

### **Beklædning**

Mindst 2 sæt sejlerøj bestående af bukser og jakker. Kan også være en overlevelsedragt eller flydedragt.

2 sæt fodtøj, hvoraf mindst 1 sæt skal være støvler

### **Sejlgarderobe**

Storsejlet skal kunne rebes. Mindst et brugbart reb skal permanent være funktionsdygtigt monteret i storsejlet.

Hvis båden ikke er udstyret med reb-bart rulleforsejl, skal der medbringes minimum 1 stk. 110 % fok eller mindre.

## **Personlige krav:**

### **Fysiske krav**

Skipperen forpligter sig til kun at starte sejladsen og hver etape såfremt:

- (a) Skipperen er skadesfri og sygdomsfri.
- (b) Ædru (0,0%) og upåvirket.
- (c) Doping accepteres ikke - dopingtest kan forekomme.

### **Alder**

Du er over 21 år på starttidspunktet

### **Erfaring**

Du er en erfaren singlehandsejler, der kræves at du mindst én gang har gennemført Silverrudder eller lignende sejlads der inkluderer natsejlads.

Du har god erfaring med din båd og har sejlet mindst 400 sømil alene i denne inden for de sidste 2 år.

Du behøver ikke opfylde sømilekravet på ansøgningstidspunktet. Disse skal blot være gennemført inden start. Du angiver i ansøgningen, hvordan du



planlægger at opfylde kvalifikationen. Blandt de kvalificerende sejladser skal være mindst én på 80 sømil non-stop og mindst én natsejlad.

### Certifikater

Du skal kunne fremvise dokumentation for

- Duelighedsbevis i lystsejlad eller tilsvarende eller højere certifikat\*.
- VHF - DSC certifikat

\*) F.eks. Yachtskipper.

## Forberedelsesmøde

Der afholdes et forberedelsesmøde d. 23. februar 2019 kl. 17.00- 19:00 i Fredericia under Boatshow. Her skal både skipper og shore crew deltage (hvis du har mere end en person i dit shore crew skal 1 person deltage).

Deltagelse i forberedelsesarrangementet er obligatorisk for nye deltagere i kapsejladsen.

## Forsikring

Båden skal have en ansvarsforsikring, check om dit forsikringselskab dækker singlehandsejlad. Dokumentation for betalt forsikring i 2019 skal fremsendes inden starten.

## Shore crew

Alle startende skippere skal have et shore crew, som skal være skipperens repræsentant på land, dvs. sejladsledelsen kan vælge at kommunikere med skipperen igennem shore crew.

Shore crew kan være flere personer, men den primære shore crew skal være en erfaren sejler og forventes at kende skipperen godt, have sejlet med skipperen og have dennes tillid. Shore crew skal støtte skipperen med vejr- og navigationsinformation igennem sejladsen samt ved pit-stop.

Shore crew er din psykologiske livline - og kan peppe dig op når det bliver svært.

Shore crew er ansvarlig for indrapportering af ankomsttid, rapporteringen skal være indrapporteret senest 1 time efter målgang, såfremt dette ikke sker vil ankomsttiden være lig med indrapporteringstidspunktet.

## Sejladskomite

Sejladskomiteén er kapsejladsens arrangør. Den fastsætter sejladsens regler og bestemmelser. Sejladskomiteén består af:

- Repræsentant for SSF
- Repræsentant for SSF
- Repræsentant for AS

Sejladskomiteén fungerer også som sikkerhedsudvalg, og afgør om sejladsen skal suspenderes på grund af vejrforhold, ændres, og hvornår den genoptages. Medlemmer af sejladskomiteé kan ikke deltage i sejladsen.

## Sejladsledelse

Sejladsledelsen består af en stævneleder udpeget af Assens Sejlklub

Herunder findes en sikkerhedsgruppe som vil holde døgnvagt.

I tillæg findes der et eller flere omrejsende teams som møder og assisterer sejlerne i havnene under pitstop.

## Protestkomite

Udpeges af Sejladskomiteén.

## Protester og anmodning om godtgørelse

Hvis en båd har til hensigt at indgive protest mod en anden båd eller at anmode om godtgørelse bedes foreløbig meddelelse herom gives på vagttelefonen så hurtigt som muligt

Protester skal indgives til sejladsledelsen senest 2 timer efter noteret måltagning. Protester kan afleveres som e-mail.

Det påhviler enhver fuldførende båd efter måltagningen af hver etape og indtil sejladsen er slut, at holde sig orienteret om der er indgivet protest mod båden. Protester behandles efter Søvejsreglerne og afgørelserne kan ikke appelleres, da båden ikke sejler efter kapsejladsreglerne.

Når protest er indgivet, vil involverede parter blive gjort opmærksom på dette på den foreløbige resultatliste, på opslagstavlen i Sejladsbureauet, og på den elektroniske opslagstavle. Det påhviler såvel den protesterende, som de øvrige involverede parter via opslagstavlerne, at holde sig orienteret om tidspunkt og sted for protestbehandling.

## Økonomi

Deltagergebyr er kr. 2.500 pr. deltager, plus kr. 1200,- i depositum for trackeren (Garmin inReach Mini), i alt kr. 3.700,-

Deltagergebyret omfatter leje af en Garmin inReach Mini, som både anvendes til tracking, kommunikation mellem deltager og sejladsledelsen, og som nødsignalsgiver.

Det er anbefales at du ved tilmelding forpligtiger dig til at købe denne satellitkommunikator, mod at vi ikke refunderer det betalte depositum på kr. 1.200,-

Det er under halvdelen af normalprisen - og så bliver du opgraderet med et fint og billigt stykke sikkerhedsudstyr.

Returnerer du trackeren efter endt sejlads så refunderer vi det indbetalte depositum.

Hvis du allerede er i besiddelse af en fungerende InReach enhed med en dataplan, så kontakt os venligst ved tilmelding.

**Betaling inden 20. februar 2019.**

## Kommunikation til sejlerne og brug af medier

Der etableres en særlig hjemmeside, hvor tracking, resultater og meddelelser til sejlerne (den elektroniske opslagstavle) m.m. forefindes. Der er sejlerens ansvar at hente oplysninger herfra.

Sejladsledelsen kan vælge at kontakte sejlerne direkte via registreret mobiltelefon (telefonisk eller sms), via SMS på trackeren, via VHF eller via shore crew.

Deltagere opfordres derudover til at give status så ofte som omstændighederne tillader det. Deltagerne skal så vidt muligt ved ankomst til en etapehavn opdatere sin status på [facebook.com/singlehandsejler](https://facebook.com/singlehandsejler).

**Vigtigt:** Husk at solid forberedelse og godt sømandskab er det vigtigste du kan medbringe. Du er alene ansvarlig for dig og dine handlinger. Arrangørerne kan aldrig drages til ansvar.